



YDÜ DİŞ HEKİMLİĞİ FAKÜLTESİ

PROGRAM DEĞERLENDİRME KOMİSYONU

2023-2024 AKADEMİK YILI RAPORU

Mezun Geri Bildirimlerinin Değerlendirilmesi

2023-2024 Akademik Yılı mezun geri bildirim formunu 18 Temmuz 2024 tarihi itibariyle 50 mezun doldurmuştur.

Eğitim müfredatı ile program yeterliliklerine ulaşma konusundaki geri bildirimler program yeterliliklerine göre tek tek değerlendirildiğinde, öğrencilerin %78-92'si ilgili program yeterliliğine verilen eğitimle ulaşıldığına "katıldığını" ve "kesinlikle katıldığını" ifade etmiştir.

Mezunlardan program içeriğini değerlendirmeleri istendiğinde, uygulamalı klinik eğitimler konusunda öğrencilerin %26'sının kendisini yetersiz hissettiği, %36'sının da bu konuda kararsız olduğu tespit edilmiştir. Buna bağlı olarak mezuniyet sonrasında kendisini güvende hissetmeyen öğrenci oranı da %26'dır (Tablo 1).

Açık uçlu sorulara verilen yanıtlar değerlendirildiğinde, programın en güçlü yanının güçlü ve donanımlı akademik kadro, güncel ve güçlü teorik eğitim olduğu görülmektedir. Programın zayıf yönü ise hasta sayısının yetersiz olması olarak gösterilmiştir. Mezunlara eğitim hakkında görüş ve önerileri sorulduğunda, hasta sayısının ve tedavi işlemlerinin artırılmasına yönelik kampanya yapılması ve klinik stajlara hasta kotası konulması önerilmiştir. Preklinik laboratuvar koşullarının iyileştirilmesi de öneriler arasında bulunmaktadır.

Tablo 1. Program içeriği değerlendirme sonuçları

Program İçeriği Değerlendirme Kriterleri	Kesinlikle katılıyorum	Katılıyorum	Toplam
Fakülte eğitim programı, temel tıp bilimleri, klinik bilimler ve sosyal bilimler gibi alanlarda kapsamlı ve güncel bilgiler sunmuştur	22,4	57,1	79,5
Programda yer alan teorik bilgiler, mesleki uygulamalar ve gerçek hayat senaryoları ile desteklenerek verilmiştir	20	48	68
Fakülte, modern diş hekimliği uygulamaları, materyalleri, aletleri ve cihazları konusunda yeterli pratik ve uygulamalı eğitim sağlamıştır	18	20	38
Fakülte müfredatı, mezuniyet sonrası karşılaşılabileceğim etik ve yasal sorumluluklar konusunda beni yeterince bilgilendirmiş ve hazırlamıştır	28	54	82
Müfredatta yer alan dersler ve uygulamalı eğitimler, beni diş hekimliği mesleğinin farklı disiplinleriyle işbirliği yapabilecek şekilde yetiştirmiştir	32	40	72
Fakültenin sunduğu eğitim, bireysel ve toplumsal ağız ve diş sağlığının korunması ve geliştirilmesi konularında beni yeterince donanımlı hale getirmiştir	28	42	70

Fakültenin eğitim programı, yaşam boyu öğrenme, eleştirel düşünme ve bilimsel araştırma yapma konularında beni teşvik etmiş ve bu becerileri geliştirmem konusunda destek olmuştur	30	50	80
Fakülte müfredatı, diş hekimliği alanındaki en son bilimsel ve teknolojik gelişmelere yer verip ve bu gelişmeler hakkında öğrencileri bilgilendirmiştir	34	44	78
Fakülte, mesleki ve kişisel gelişimime katkıda bulunan çeşitli aktiviteler ve akademik etkinliklere erişim sağlamıştır	20	34	54
Fakülte müfredatı, mezun olduktan sonra kariyerime başlarken kendimi güvende hissetmemi sağlamıştır	16	5,20	21,2

Komisyonun tespit ve önerileri ise şöyledir:

- Mezun geri bildirimleri genel olarak değerlendirildiğinde, klinik eğitimin güçlendirilmesi yönünde çalışma yapılması gerektiği görülmektedir.
- Komisyonumuz, hasta sayısının artırılması ve klinik öğrencilerine hasta çeşitliliği sağlanması adına, Eğitim Koordinasyon Komisyonu'na stajlara anabilim dalı bazında tedavi işlem kotası konulmasını önermektedir.

Öğretim Üyelerinin Teorik Müfredata Yönelik Geri Bildirimlerinin Değerlendirilmesi

2023-2024 Akademik Yılı teorik müfredata yönelik hazırlanan öğretim üyesi geri bildirim formunu 17 Temmuz 2024 tarihi itibarıyla 23 kişi doldurmuştur.

Tespit ve Öneriler

- Öğretim üyeleri program yapısına yönelik yöneltilen soruların tamamına %75'den fazla oranda kesinlikle katılıyorum ve katılıyorum ifadelerini kullanmışlardır. Açık uçlu sorular kısmında ise temel tıp bilimleri derslerinin fazla olduğu bildirmişlerdir.
- Öğretim üyeleri haftalık ders programına yönelik yöneltilen soruların tamamına %70'den fazla oranda kesinlikle katılıyorum ve katılıyorum ifadelerini kullanmışlardır. Açık uçlu sorular kısmında ise temel tıp bilimleri derslerinin hafta bazında yoğun olduğu bildirmişlerdir.
- Öğretim üyeleri eğitim ortamı ve koşullarına yönelik yöneltilen soruların tamamına %65'den fazla oranda kesinlikle katılıyorum ve katılıyorum ifadelerini kullanmışlardır. "Diş Hekimliği Fakültesi'nin fiziksel ortamını (sınıflar, laboratuvarlar, klinikler vb.) yeterli buluyorum" ifadesine kesinlikle katılıyorum ve katılıyorum ifadelerini kullanma oranı %65 oranında kalmıştır. Öğretim üyeleri belirli ekipmanların yenilenmesi gerektiğini ve dersliklerin öğrenci sayısına göre büyütülmesi gerektiğini bildirmişlerdir.
- Öğretim üyeleri program içeriğine yönelik yöneltilen soruların tamamına %80'den fazla oranda kesinlikle katılıyorum ve katılıyorum ifadelerini kullanmışlardır. Sırasıyla temel tıp bilimleri (%73.9) ve ağız dış çene cerrahisi (%34.8) derslerini fazla bulduklarını; klinik tıp bilimleri derslerine (%39.1) ise az yer verildiğini bildirmişlerdir. Ayrıca, klinik eğitim içeriğine yönelik olarak hasta sayısının artırılması gerektiği, 4. sınıf öğrencilerinin de hasta sirkülasyonuna dahil edilmesi gerektiği ve hasta kotalarının oluşturulması gerektiği ifade edilmiştir. Tüm bunların ışığında, klinik eğitimin güçlendirilmesi yönünde çalışma yapılması gerektiği görülmektedir.
- Öğretim üyeleri ölçme-değerlendirmeye yönelik yöneltilen sorulara %80'den fazla oranda kesinlikle katılıyorum ve katılıyorum ifadelerini kullanmışlardır. Sadece "E-sınav modülünün kullanılması öğrenciye anında geri bildirim verilmesini mümkün kılarak öğrenme etkinliği artırdı" ifadesinde bu oranın %74 civarında olduğu gözlemlenmiştir. Açık uçlu sorular kısmında ise ölçme-değerlendirme kapsamında OSCE modeline yer verilmesi gerektiğini bildirmişlerdir.
- Öğretim üyeleri iletişim, destek ve akademik gelişime yönelik yöneltilen sorulara %70'den fazla oranda kesinlikle katılıyorum ve katılıyorum ifadelerini kullanmışlardır. Açık uçlu sorular kısmında ise geri bildirim sürecinin düzenli hale getirilmesi, hizmetiçi eğitimler düzenlenmesi ve fakülte içi toplantı sayılarının artırılması gerektiğini bildirmişlerdir.

Öğretim Üyelerinin Pratik Müfredata Yönelik Geri Bildirimlerinin Değerlendirilmesi

2023-2024 Akademik Yılı teorik müfredata yönelik hazırlanan öğretim üyesi geri bildirim formunu 17 Temmuz 2024 tarihi itibarıyla 17 kişi doldurmuştur.

Tespit ve Öneriler

- Öğretim üyeleri haftalık ders programına yönelik yöneltilen soruların tamamına %80'den fazla oranda kesinlikle katılıyorum ve katılıyorum ifadelerini kullanmışlardır. Açık uçlu sorular kısmında ise laboratuvarların kapasitesi yeterli olsa da; pratik derslerin yıl bazında dağılımlarının daha etkin yapılabileceği ifade edilmiştir.
- Öğretim üyeleri pratik blok içeriğine yönelik yöneltilen soruların tamamına %80'den fazla oranda kesinlikle katılıyorum ve katılıyorum ifadelerini kullanmışlardır. Sadece pratik blok içeriği, dış hekimliğindeki güncel uygulama yaklaşımlarını kapsıyordu” ifadesinde bu oran %65 dolaylarında seyretmiştir. Açık uçlu sorular kısmında ise belirli anabilim dallarında pratik uygulamada kullanılacak ekipman ya da cihaz açısından (Endodonti-Apeks Locator) eksiklik yaşandığı, vaka tartışmalarına daha çok yer verilebileceği ve belirli anabilim dallarında teorik-pratik akışında hata olduğu bildirilmiştir.
- Öğretim üyeleri pratik derslerin işlenişine yönelik yöneltilen soruların tamamına %80'den fazla oranda kesinlikle katılıyorum ve katılıyorum ifadelerini kullanmışlardır. Sadece “yapılan ödevlerin değerlendirilmesi için yeterli süre sağlandı” ifadesinde bu oran %70 dolaylarında seyretmiştir. Açık uçlu sorular kısmında ise hasta iletişimi ve vaka tartışmaları konularına daha çok ağırlık verilebileceği ifade edilmiştir.
- Öğretim üyeleri pratik bloklarda ölçme ve değerlendirmeye yönelik yöneltilen soruların tamamına %80'den fazla oranda kesinlikle katılıyorum ve katılıyorum ifadelerini kullanmışlardır. Sadece “arkadaşlarının ödevlerini değerlendirmek (akran değerlendirmesi) öğrencinin öğrenme sürecine olumlu katkıda bulundu.” ifadesinde bu oran %65 dolaylarında seyretmiştir. Açık uçlu sorular kısmında ise ölçme-değerlendirme kapsamında OSCE modeline yer verilmesi gerektiğini bildirmişlerdir.

Preklinik Öğrencilerinin Teorik Müfredata Yönelik Geri Bildirimlerinin Değerlendirilmesi

2023-2024 Akademik Yılı preklinik sınıflar (1-2-3) teorik geri bildirim formunu 16 Temmuz 2024 tarihi itibarıyla 152 öğrenci doldurmuştur.

Programın yapısı ile ilgili sorulara verilen cevaplar incelendiğinde, öğrencilerin yüksek oranda entegre eğitim modelinden (%78.9) memnun olduğu görülmektedir. Düzenli aralıklarla yapılan blok sonu sınavlarının da öğrenciler tarafından (%64.5) disiplin artırıcı ve çalışma alışkanlığı kazandıran bir itici güç olarak görüldüğü tespit edilmiştir (Tablo 2).

Tablo 2. Program yapısı değerlendirme sonuçları

Program Yapısı Değerlendirme Kriterleri	Kesinlikle katılıyorum	Katılıyorum	Toplam
Ders programında bulunan her komitenin belirlenmiş bir konu üzerine odaklanması, konular arasındaki bağlantıları daha iyi kurmamı ve daha kapsamlı bir bakış açısı geliştirmemi sağladı.	24.3	54.6	78.9
Programın multidisipliner yaklaşımla gerçekleştirilmesi, öğrenmeyi daha anlamlı ve bağlantılı hale getirdi ve bilgilerimin daha iyi pekiştirilmesini sağladı.	23	55.3	78.3
Sınavların düzenli olarak yapılması, motivasyonumu ve sorumluluk duygumu artırdı ve düzenli çalışma alışkanlığı kazanmama yardımcı oldu.	21.7	42.8	64.5

Öğrencilere alan dışı seçmeli derslerin müfredat içerisindeki dağılımı sorulduğunda, %79'u seçmeli ders sayısının yeterli olduğunu bildirmiştir. Seçmeli derslerin eğitimlerine sağladığı katkı sorulduğunda, %46.1 olumlu bir katkıda bulunduğunu belirtirken, %26.3 kararsız olduğunu ifade etmiştir. Alan dışı ve alan içi seçmeli dersler için yaptıkları alan tercihleri sırasıyla Grafik 1 ve 2'de verilmiştir.

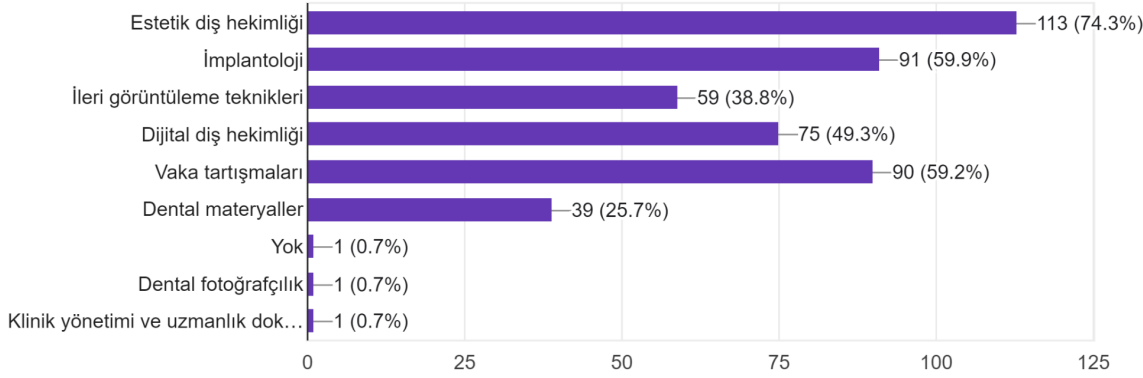
Grafik 1. Alan dışı seçmeli ders tercihleri



Grafik 2. Alan içi seçmeli ders tercihleri

Diş hekimliği alanından açılan seçmeli derslerin hangi konularda olmasını tercih edersiniz?

152 responses



Haftalık ders programı ile ilgili açık uçlu önerilerde öğrencilerin blok sonu sınavlarına çalışmak için daha uzun süreye ihtiyaç duydukları tespit edilmiştir. Öğrencilerin blok içerikleri ile ilgili geri bildirimleri Tablo 3'te sunulmuştur. Öğrencilerin blok içerikleri ile ilgili yüksek oranda olumlu geri bildirimde bulunduğu tespit edilmiştir.

Tablo 3. Blok içeriği değerlendirme sonuçları

Değerlendirme Kriterleri	Kesinlikle katılıyorum	Katılıyorum	Toplam
Blok içeriği, diş hekimliğindeki temel konuları kapsıyordu.	27,6	60,5	88,1
Blok içeriği, diş hekimliğindeki güncel konu ve tedavi yaklaşımlarını kapsıyordu.	23,7	61,2	84,9
Bloğun içerisindeki ders akışı, konuların daha iyi anlaşılmasını sağlar nitelikteydi.	21,1	62,5	83,6
Klinik bilimler ve temel tıp bilimleri derslerinin aynı blok içerisinde verilmesinin, temel tıp dersleri ile diş hekimliği uygulamaları arasında bağlantı kurmamı sağlayacağını düşünüyorum.	25,7	52	77,7
Pratik uygulamaların, blok içerisindeki teorik derslerin akışına göre programlanması öğrenmeyi kolaylaştırdı.	29,6	56,6	86,2

Tespit ve Öneriler

- 2024-2025 Akademik Yılı Bahar Döneminde açılacak olan alan dışı seçmeli derslerin belirlenmesinde, öğrencilerin talepleri doğrultusunda yabancı dil, tıp bilimleri, iletişim, bilgisayar ve internet kullanımı, güzel sanatlar alanlarına öncelik verilmesi önerilmektedir.
- 2024-2025 Akademik Yılı Bahar Döneminde açılacak olan alan içi seçmeli derslerin estetik diş hekimliği, implantoloji, dijital diş hekimliği ve vaka tartışmaları alanlarından olması önerilmektedir.
- Komisyonumuz, haftalık ders programı düzenlenirken öğrencilere blok sonu sınavlarından önce yeterli çalışma süresinin tanınmasına yönelik çalışma yapılmasını önermektedir.

Preklinik Öğrencilerinin Pratik Müfredata Yönelik Geri Bildirimlerinin Değerlendirilmesi

2023-2024 Akademik Yılı pratik müfredata yönelik hazırlanan preklinik öğrencilerinin geri bildirim formunu 17 Temmuz 2024 tarihi itibarıyla 151 kişi doldurmuştur.

Tespit ve Öneriler

- Öğrenciler haftalık ders programına yönelik yöneltilen soruların tamamına %70'den fazla oranda kesinlikle katılıyorum ve katılıyorum ifadelerini kullanmışlardır. Açık uçlu sorular kısmında ise Protetik Diş Tedavisi 3. Sınıf Simülasyon ders saatini yetersiz bulduklarını ifade etmişlerdir. Ayrıca, 3. sınıf pratik derslerin hafta içerisindeki dağılımını yorucu bulduklarını belirtmişlerdir.
- Öğrenciler pratik blok içeriğine yönelik yöneltilen soruların tamamına %80'den fazla oranda kesinlikle katılıyorum ve katılıyorum ifadelerini kullanmışlardır. Açık uçlu sorular kısmında ise pratik ödev teslimleri için verilen sürenin yetersiz kaldığını bildirmişlerdir.
- Öğrenciler pratik derslerin işlenişine yönelik yöneltilen soruların tamamına %70'den fazla oranda kesinlikle katılıyorum ve katılıyorum ifadelerini kullanmışlardır. Açık uçlu sorular kısmında ise öğrencilerin bir kısmı pratik ödev teslimleri için verilen sürenin yetersiz kaldığını, demonstrasyon videosu açısından bazı anabilim dallarının yetersiz kaldığını bildirirken; büyük çoğunluk pratik derslerin işlenişinden ve düzeninden memnun olduğunu belirtmiştir.
- Öğrenciler pratik bloklarda ölçme-değerlendirmeye yönelik yöneltilen soruların tamamına %60'den fazla oranda kesinlikle katılıyorum ve katılıyorum ifadelerini kullanmışlardır. Açık uçlu sorular kısmında ise özellikle "dereceli puanlama anahtarı" kullanımının öğrenme süreçlerini olumlu etkilediğini belirtmişlerdir. Protetik Diş Tedavisi pratik derslerinde 2 grup olmasının ve her grubun sorumlu öğretim üyesinin farklı olmasının dengesizlik yarattığını vurgulamışlardır.

4. ve 5. Sınıf Öğrencilerinin Teorik Müfredata Yönelik Geri Bildirimlerinin Değerlendirilmesi

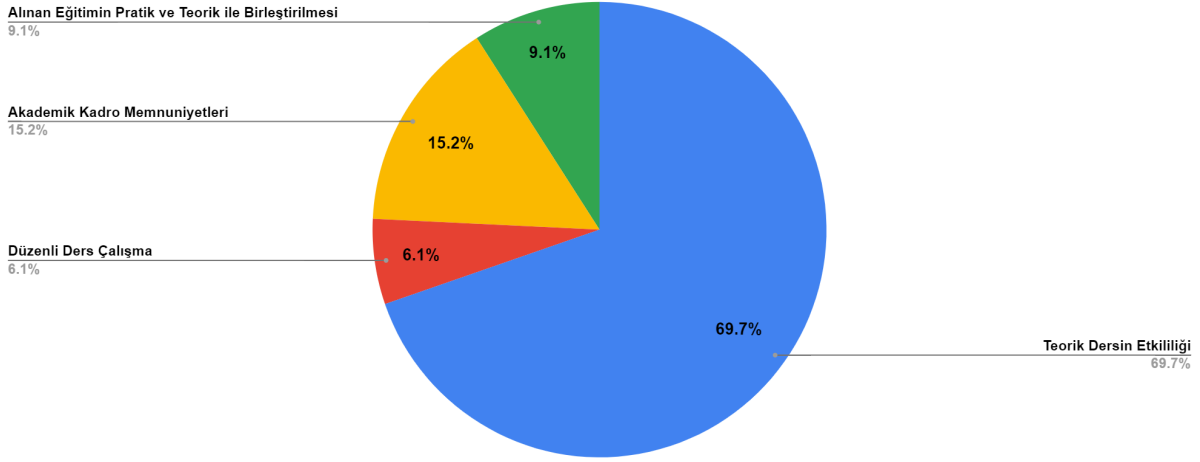
2023-2024 Akademik Yılı teorik müfredata yönelik hazırlanan 4. ve 5. Sınıf öğrencilerinin geri bildirim formunu 17 Temmuz 2024 tarihi itibarıyla 45 kişi doldurmuştur.

Tespit ve Öneriler

- Öğrenciler programın yapısına yönelik yöneltilen soruların tamamına %75'den fazla oranda kesinlikle katılıyorum ve katılıyorum ifadelerini kullanmışlardır. Öğrencilerimiz Fakültenin güçlü ve zayıf yönlerini şu şekilde (Grafik 3-4) ifade etmiştir:

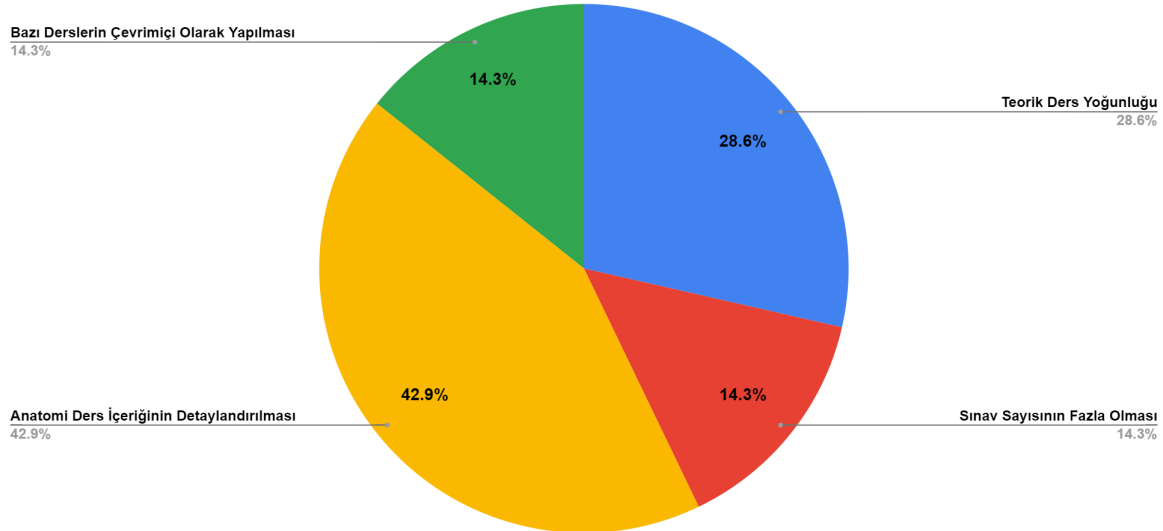
Grafik 3. Fakültenin Güçlü Yönleri

Şu ana kadar aldığınız dış hekimliği eğitiminin en güçlü yönü veya yönleri nelerdir?



Grafik 4. Fakültenin Zayıf Yönleri

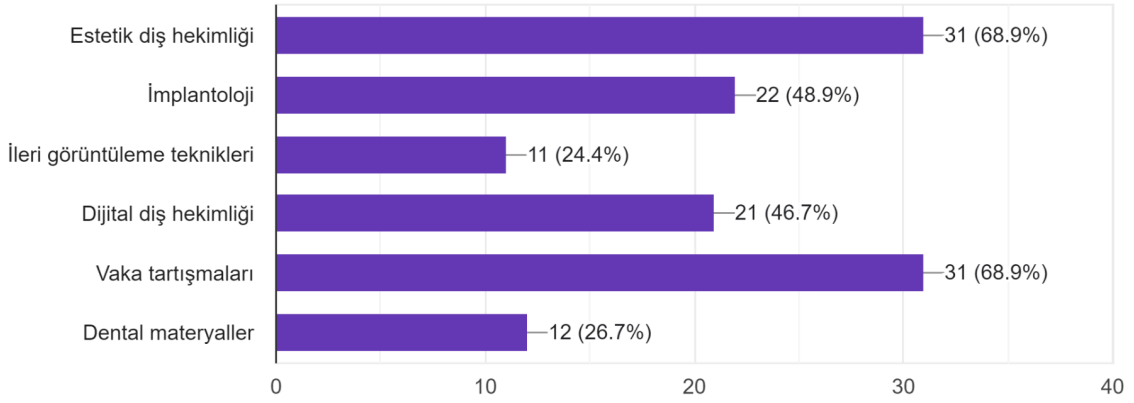
Şu ana kadar aldığınız dış hekimliği eğitiminin en zayıf yönü veya yönleri nelerdir?



- Öğrenciler ders programımızdaki seçmeli derslere yönelik yöneltilen soruların tamamına %80'den fazla oranda kesinlikle katılıyorum ve katılıyorum ifadelerini kullanmışlardır. Diş hekimliği alanından açılan seçmeli derslerin hangi konularda olmasını tercih edersiniz? sorusuna ise aşağıdaki yanıtları (Grafik 5) vermişlerdir:

Grafik 5. Alan içi seçmeli ders tercihleri

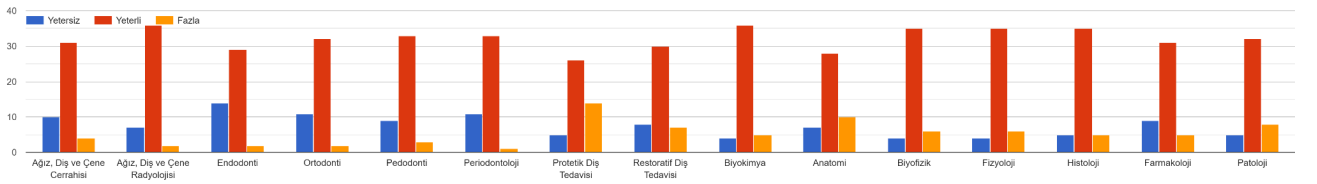
Diş hekimliği alanından açılan seçmeli derslerin hangi konularda olmasını tercih edersiniz?
45 responses



- Öğrenciler haftalık ders programına yönelik yöneltilen soruların neredeyse tamamına %60'den fazla oranda kesinlikle katılıyorum ve katılıyorum ifadelerini kullanmışlardır. “Haftalık ders programında dersler arası geçişler dinlenme ve hazırlık için yeterli süre sağlandı” ifadesi için bu oran %58’de kalmıştır. Ayrıca, “blok sonu sınavlarının olduğu haftalarda, ders programında sınava hazırlanabilmem için yeterli süre ayrılmıştı” ifadesi için bu oran %25’de kalmıştır. Ders programının ise biraz yoğun olduğu ifade edilmiştir.
- Öğrenciler blok içeriğine yönelik yöneltilen soruların tamamına %70’den fazla oranda kesinlikle katılıyorum ve katılıyorum ifadelerini kullanmışlardır. “Mevcut blok içeriğinde aşağıdaki anabilim dallarına ait konuların her birine ayrılan süre hakkındaki düşüncenizi belirtiniz” kısmında öğrencilerimizin verdiği cevaplar aşağıda (Grafik 6) sunulmaktadır. Öğrencilerimiz ortodonti ders saat ve sayılarının artırılabilirliği yönünde geri bildirimde bulunmuşlardır.

Grafik 6. Anabilim dallarına ait konuların her birine ayrılan süre

Mevcut blok içeriğinde aşağıdaki anabilim dallarına ait konuların her birine ayrılan süre hakkındaki düşüncenizi belirtiniz.



4. Sınıf Öğrencilerin Klinik Stajlara Yönelik Geri Bildirimlerinin Değerlendirilmesi

2023-2024 Akademik Yılı teorik müfredata yönelik hazırlanan 4. Sınıf öğrencilerinin geri bildirim formunu 17 Temmuz 2024 tarihi itibarıyla 53 kişi doldurmuştur.

Tespit ve Öneriler

- Öğrenciler haftalık klinik staj programına yönelik yöneltilen soruların neredeyse tamamına %60'tan fazla oranda kesinlikle katılıyorum ve katılıyorum ifadelerini kullanmışlardır. "Klinik staj programı, yoğunluğu ve dağılımı açısından üzerimde stres oluşturmadı" ifadesi için bu oran %51'de kalmıştır. Öğrencilerimiz staj takviminin yoğun olduğu yönünde geri bildirimde bulunmuşlardır. Özellikle staj sınavlarına çalışabilmek açısından tanınan sürenin yeterli olmadığını bildirmişlerdir.
- Öğrenciler klinik stajların içeriğine yönelik yöneltilen soruların neredeyse tamamına %60'tan fazla oranda kesinlikle katılıyorum ve katılıyorum ifadelerini kullanmışlardır. "Klinik stajların içerisindeki uygulamalar, basitten komplike uygulamalara doğru bir akış takip ederek, konuların daha iyi anlaşılmasını sağlar nitelikteydi" ifadesi için bu oran %55'te kalmıştır. Söz konusu durumun değerlendirilmesi gerekmektedir.
- Öğrenciler klinik stajların işlenişine yönelik yöneltilen sorularda vaka tabanlı eğitimlere ve sınavlara daha çok yer verilmesi gerektiği, bu tip eğitimlerin anlamalarını kolaylaştırdığı yönünde geri bildirimde bulunmuşlardır. Hasta çeşitliliğinin artırılabilceğini bildirmişlerdir. Tüm bunların ışığında, klinik eğitimin güçlendirilmesi yönünde çalışma yapılması gerektiği görülmektedir.
- Öğrenciler klinik stajlarda ölçme ve değerlendirmeye yönelik yöneltilen soruların tamamına %60'tan fazla oranda kesinlikle katılıyorum ve katılıyorum ifadelerini kullanmışlardır. Ayrıca, blok sonu sınavları ile staj sınavlarının tarihlerinin yakın olmasının zorlayıcı olduğunu bildirmişlerdir. Klinik uygulamalarda da ölçme-değerlendirme araçlarının (ör. dereceli puanlama anahtarı) kullanılmasını talep etmişlerdir.

5. Sınıf Öğrencilerin Entegre Stajlara Yönelik Geri Bildirimlerinin Değerlendirilmesi

2023-2024 Akademik Yılı teorik müfredata yönelik hazırlanan 5. Sınıf öğrencilerinin geri bildirim formunu 17 Temmuz 2024 tarihi itibarıyla 43 kişi doldurmuştur.

Tespit ve Öneriler

- Öğrenciler, haftalık klinik staj programına yönelik sorulara %50'den fazla oranda "kesinlikle katılıyorum" ve "katılıyorum" şeklinde yanıt vermişlerdir.
- Entegre stajların içeriği hakkında sorulan sorularda da öğrencilerin %60'tan fazlası "kesinlikle katılıyorum" ve "katılıyorum" ifadelerini kullanmışlardır ve genel anlamda memnun olduklarını bildirmişlerdir.
- Klinik stajların işlenişi ile ilgili sorularda, öğrenciler %50'den fazla oranda "kesinlikle katılıyorum" ve "katılıyorum" şeklinde yanıt vermişlerdir. Ancak "klinik stajlarda yeterli sayıda uygulama yaptırılarak klinik girişimleri ve tedavileri öğrenmem sağlandı" ifadesinde bu oran %46'larda seyretmiş; hasta çeşitliliğinin artırılabilceği yönünde geri bildirim vermişlerdir. Tüm bunların ışığında, klinik eğitimin güçlendirilmesi yönünde çalışma yapılması gerektiği görülmektedir.
- Öğrencilerin büyük çoğunluğu, klinik stajlarda ölçme ve değerlendirme süreci ile ilgili sorulara "kesinlikle katılıyorum" ve "katılıyorum" şeklinde yanıt vermişlerdir ve genel anlamda memnun olduklarını bildirmişlerdir. Yine de yıl sonu vaka tabanlı sınavdan önce benzer formatta deneme sınavları yapılmasının öğrenmelerini teşvik edebileceğini belirtmişlerdir.